

Natuurontwikkeling Hoeksche Waard



Kolofon

Natuurontwikkeling Hoeksche Waard is een uitgave van de Vereniging Hoeksche Waards Landschap.

Tekst:	Martijn Verweijen
Vormgeving en illustraties:	Jan Luitwieler
Zetwerk:	Joop van Dijk
Druk:	Drukkerij Stout, Vlaardingen
Foto's:	Sjoerd Reinstra Cobie Mast-Schouwenburg Janus Verkerk Martijn Verweijen Joost Kievit

Deze uitgave kon tot stand komen dankzij een financiële bijdrage van de provincie Zuid-Holland en dankzij de medewerking van de Zuid-Hollandse Milieufederatie.

Ten geleide

De afgelopen jaren is langzaam het besef doorgedrongen, dat het gevoerde natuurbeleid op den duur onvoldoende is om een gevarieerde en duurzame natuur in ons land te handhaven. Het is gebleken dat aankoop en bescherming van bestaande stukken natuur zonder aanvullende maatregelen niet tot het gewenste effect leidt. Momenteel is er vrij grote overeenkomst over het in de nabije toekomst te volgen beleid. Dit beleid betreft zowel de natuur zelf als de randvoorwaarden water, lucht en bodem. Het is neergelegd in diverse nationale en provinciale nota's en plannen.

Het Nationale Natuurbeleidsplan heeft direct betrekking op de natuur. Een belangrijk element uit het Natuurbeleidsplan is het begrip natuurontwikkeling. Natuurontwikkeling komt neer op het maken of herstellen van natuur.

Daarvoor is grond nodig. Het Natuurbeleidsplan voorziet in de aankoop van 50.000 ha landbouwgrond. De aankopen zullen gericht zijn op het vergroten van bestaande belangrijke eenheden natuur

*en op het creëren van uiterst noodzakelijke verbindingszones tussen natuurgebieden. Het geheel van deze verbindingszones wordt wel aangeduid met het begrip **ecologische infrastructuur**.*

Het Nationale Natuurbeleidsplan is een rijksaangelegenheid. Daarnaast stelt het rijk in dit plan en recent ook nog in de Vierde Nota over de Ruimtelijke Ordening-Extra, dat zowel provincies als gemeenten geacht worden een belangrijke bijdrage te leveren.

De mogelijkheden voor natuurontwikkeling in de Hoeksche Waard zijn vooral gelegen langs de kreken, de dijken en de grote wateren. Een en ander is hierna in woord en beeld in grote lijnen verder uitgewerkt.





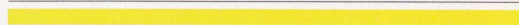
Invloed getij zorgt voor slijkige stroken -
voedselgebied voor steltlopers.



Ideale drasoever voor steltlopers als
watersnip, tureluur en grutto.



Vooroeverdediging bevordert rustige
zones voor watervogels en biedt ruimte
voor paaiende vissen.



Hoe het was

Het gebied dat nu de Hoeksche Waard vormt, maakte deel uit van een grootschalig ongebroken getijdegebied. Het werd bewoond door een wisselende samenstelling van planten en dieren. Naast de nu nog voorkomende dieren leefden toen grote aantallen land- en zeezoogdieren. Edelherten, reeën en oerossen hielden zich 's winters op in de hogere delen van ons land. 's Zomers trokken zij naar de schorren en de natuurlijke grazige gronden in de kuststrook. Zij werden gevolgd door wolven en

Een kale landbouwweg in een kaal landschap met aan weerszijden greppels biedt aan noch de recreant noch plant en dier plezier.

Een kleine ingreep, b.v. het planten van een heg langs de weg maakt het landschap veel aantrekkelijker voor de recreant en biedt een biotoop voor vlinders en vogels.



halfnomadische mensen. De laatsten sloegen in de duinen hun zomerkampen op. Mens, plant en dier leefden onder dynamische omstandigheden in een bepaald ecologisch evenwicht.

De Bedijkingen

In de dertiende eeuw begonnen georganiseerde bedijkingen langzaam op gang te komen. Stukje bij beetje werd het oergebied ingepolderd. Inpoldering betekende een abrupte overgang van dynamiek naar stabiliteit.



„De huidige steile oevers kunnen omgevormd worden tot dit profiel met onderwaterterras. De vegetatie in de ondiepe zône kan een rijk mengsel zijn van riet, biezen, zeggen en bloemdragende moerasplanten als gele lis en engelwortel”.

„Ideale oever met natuurlijke overgang van open water via moerasvegetatie naar houtopslag. Een op dergelijke wijze ingerichte oever dient als verblijfplaats en trekroute voor zowel land- als waterflora en fauna”.



De waterhuishouding — de ruggegraat van het ecosysteem — veranderde ingrijpend. Slechts een deel van de planten en dieren kon zich aanpassen. Door de gebrekkige afwatering bleven veel ingedijkte gronden erg nat.

De natte gronden lagen grotendeels langs binnenbedijkte kreken en op natuurlijke laagten.

Ze konden maar slecht bewerkt worden en bleven daardoor nog lange tijd een natuurlijk karakter houden. Zo kwam in de polders toch nog een bonte verscheidenheid aan planten en dieren voor.

Het stoomgemaal en nog wat

De invoering van stoomgemalen betekende een beslissende stap op weg naar een steeds betere waterbeheersing. Het aantal drasse en slecht bewerkbare gronden nam snel af. Ongeveer in dezelfde periode begon het gebruik van kunstmest steeds meer gemeengoed te worden. Vanaf het midden van onze eeuw werden ruilverkavelingen uitgevoerd en voorbereid.

De waterbeheersing kwam na een aantal

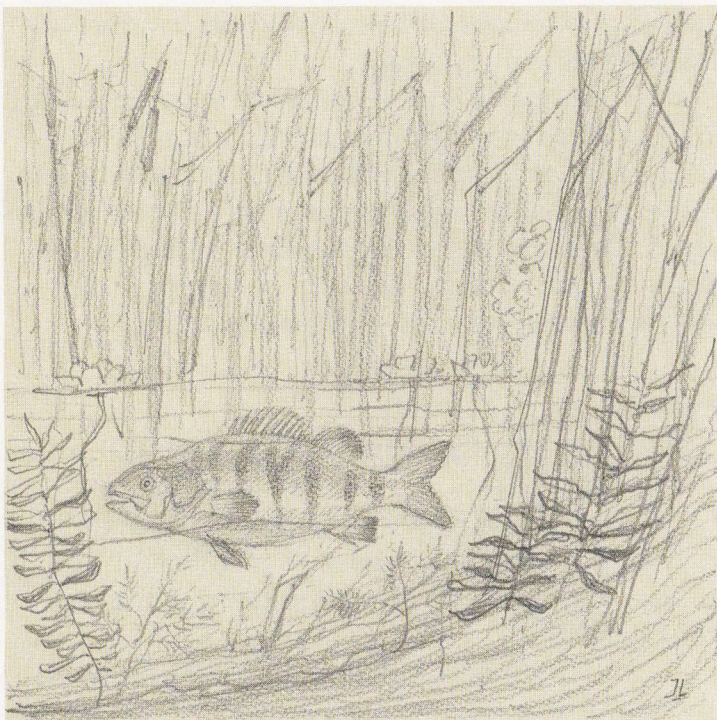
fusies van kleinere waterschappen in handen van een centraal waterschap.

De greep van de mens op water en land in de polders was danig versterkt. Voor de natuurlijke component was al het voorgaande een verlies. De polders gingen meer en meer op elkaar lijken. De landschappelijke variatie verdween. Daarmee verdwenen ook de voorwaarden voor een soortenrijk planten- en dierenbestand.

De Huidige situatie

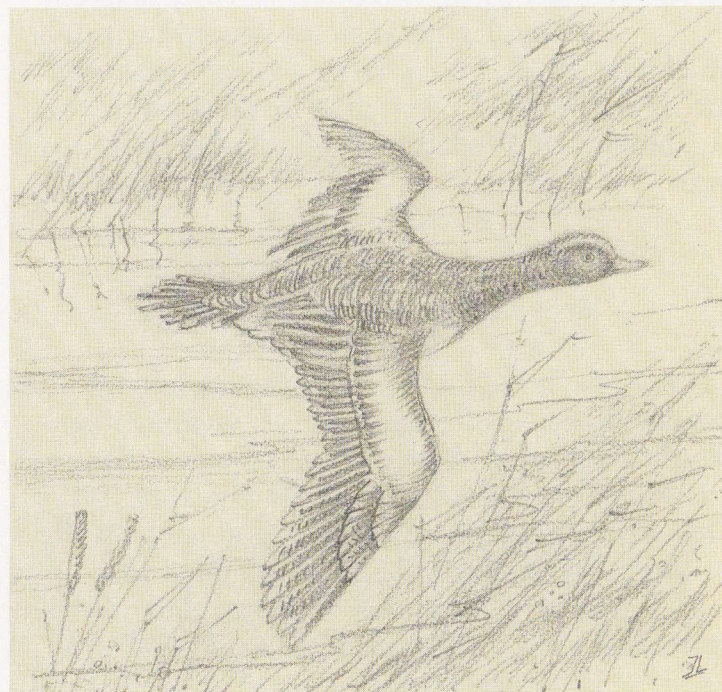
Anno de negentiger jaren is het in de Hoeksche Waard slecht gesteld met de natuur. Natuur is nog slechts een getolereerd marginaal verschijnsel.

Buiten het Oudeland van Strijen is binnendijs slechts een gering aantal natuurgebiedjes te vinden. Ze zijn klein in oppervlak en liggen her en der verspreid. Van enige ecologische samenhang is geen sprake. Via de lucht, het grond- en het oppervlaktewater staan ze bloot aan schadelijke invloeden. Buiten deze gebieden krijgt de natuur nauwelijks een kans.

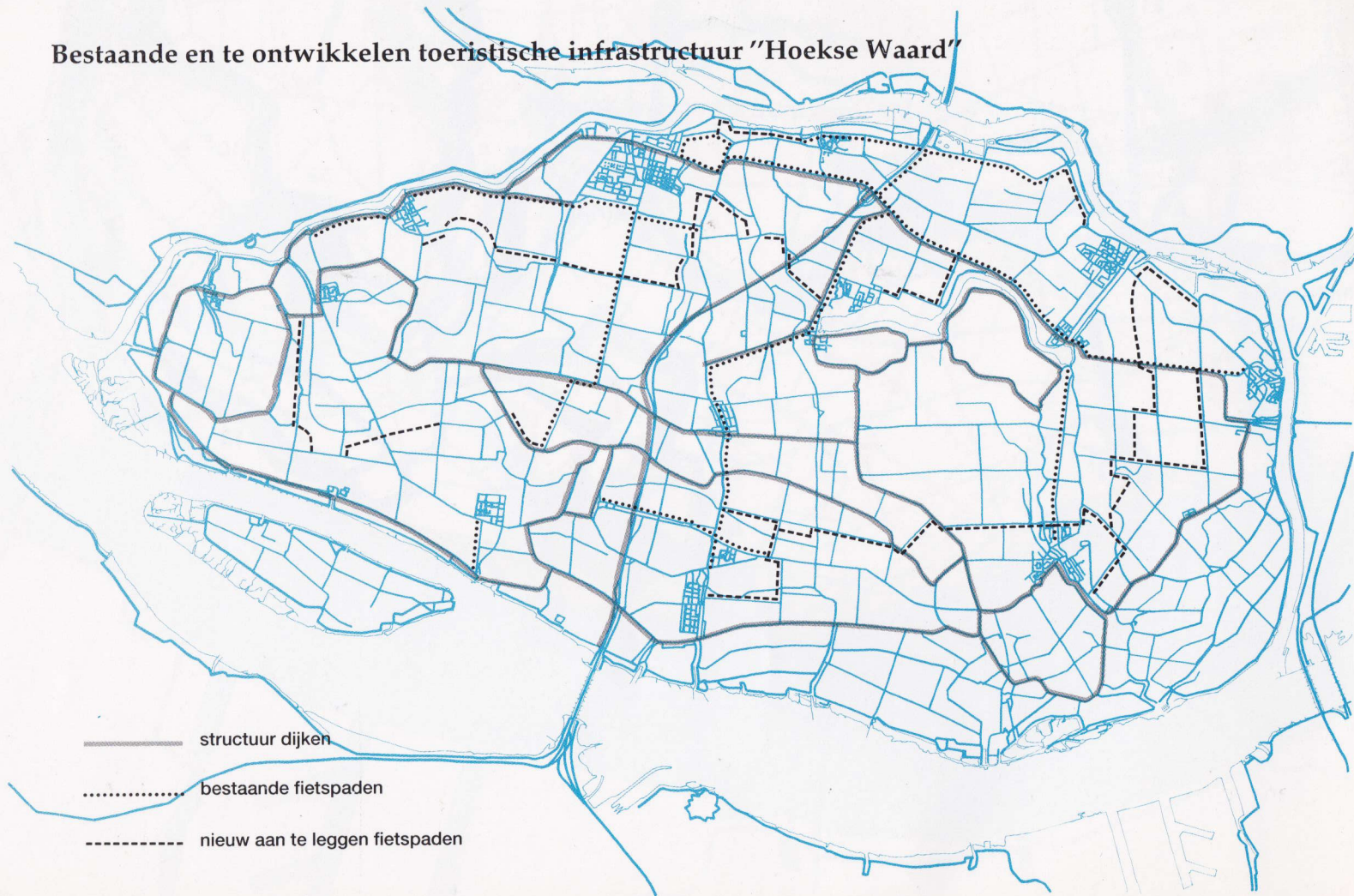


„Grazige zônes langs de krekens vergroten het voedselaanbod voor o.a. smieten in de winter en bieden broedmogelijkheden aan weidevogels zoals grutto en Kievit”.












„Beide profielen bieden uitstekende mogelijkheden voor de ontwikkeling van een soortenrijk en stabiel onderwaterleven. Goed ontwikkelde moerasvegetaties leveren een aanzienlijke bijdrage aan het zelfreinigend vermogen van het water. De planten vormen een levend filter. Vissen profiteren van de geboden mogelijkheid tot paaien, kuit schieten en dekking zoeken”.



Bestaande en te ontwikkelen toeristische infrastructuur "Hoekse Waard"





- | | | | |
|---|---|---|--|
|  | kreken |  | aan te leggen bossen |
|  | bestaande natuur |  | aan te leggen vogelkijklas |
|  | agrariisch gebied met natuurwaarden |  | bestaand fietspad |
|  | te ontwikkelen grasoevers (eeuwkratten) |  | aan te leggen recreatieve fiets/wandelpaden |
|  | te ontwikkelen grazige moerasoevers |  | noodzakelijke vooroeververdediging |
| | |  | natuurontwikkeling Tiengemeten in kader N.B.P. |

Globale indicatie oppervlakten natuurontwikkeling

1	Leenheerengorzen polder	gras/moeras			20	ha
2	Leenheerenbuiten gorzen	gras/moeras			10	ha
3	Piershilse Gat	gras/moeras			30	ha
4	Tiendgorzen	gras/moeras			10	ha
5a	Drom	gras	5	km x 0,1	hm	5 ha
5b	Drom	gras/moeras	5	km x 0,1	hm	5 ha
6	Nieuw-Beijerlandse Kreek	gras	3	km x 0,1	hm	3 ha
7a	Oud-Beijerlandse Kreek	gras	1,5	km x 0,2	hm	3 ha
7b	Oud-Beijerlandse Kreek	gras/moeras	7	hm x 2	hm	25 ha
8a	De Vliet	gras/moeras	1,4	km x 0,5	hm	7 ha
8b	De Vliet	gras	2	km x 0,1	hm	2 ha
8c	Oude Diep	gras	2	km x 0,1	hm	2 ha
8d	Verloren Diep	gras	2	km x 0,1	hm	2 ha
9a	Borrekeen/Kleine Gat	gras/moeras	1	km x 0,5	hm	5 ha
9b	Borrekeen	gras	5	hm x 0,2	hm	1 ha
9c	Vlietje	gras/moeras	1	km x 0,2	hm	2 ha
10a	Kooidiep	gras	1	km x 0,5	hm	5 ha
10b	Kooidiep	gras/moeras	2,5	km x 0,2	hm	5 ha
10c	Kooidiep	gras	1,5	km x 0,2	hm	3 ha
10d	Kooidiep	gras/moeras	7	hm x 2	hm	14 ha
10e	De Kreek	gras	3,5	km x 0,1	hm	3,5 ha
11	Buitenlanden	gras/moeras				25 ha
12	Groote en Kleine Loo	gras	6	km x 0,1	hm	6 ha
13	Oude Mol	gras	1,5	km x 0,1	hm	1,5 ha
14	Vogelaarshoek	gras/moeras	2	km x 1,5	hm	25 ha
15	Monnikendiep/ Lappersgat	gras/moeras	1,5	km x 0,2	hm	3 ha
16	Boschenpolder	bos	1	km x 1,8	hm	18 ha
17	Kooimansland	bos	1,5	km x 2	hm	30 ha

18a	Boerengorzen/ Kalesland	bos			60	ha
18b	Nieuwe Polder	bos			30	ha
18c	Mijlpolder	bos			20	ha
19	Wintersweg-Zuid	bos			18	ha
20	Den Hitsert	bos			18	ha
21	Diverse bosjes langs kreeken				30	ha
22 t/m 25	Vogelkijkplassen: half bos, half water		4 x 5	ha	20	ha

Een deel van de bossen is al voorzien in landinrichtingsplannen: nummers 18b en 18c en het noordelijk deel van de polder Trekdam ten zuiden van 's-Gravendeel.

Voor een flink deel van de kreeken in Nieuw-Bonaventura, Mookhoekpolder en polder Kooiland is in het kader van de landinrichting (vormen van) natuurbouw gepland.

Na het jaar 2000 worden naar verwachting bossen van enige honderden hectaren aangelegd in vermoedelijk de Oostzomerlandschepolder als onderdeel van de Randstadgroenstructuur.

Oppervlakten uitgesplitst naar biotoop.

Gras (lokaal eeuwskanten genoemd): 37 ha.

Gras/moeras (gras met natte elementen als poelen en verlandingszones): 185 ha.

Bos: 216 ha.

Bosjes langs kreeken (bos + ruigte + rietkraag): 30 ha.

Vogelkijkplassen (waarvan minimaal een te realiseren) 20 ha.

Nieuwe fiets- en/of wandelpaden aansluitend op bestaande paden: 45 km.

Gedwongen door de omstandigheden worden de akkers zeer intensief gebruikt. In het zeer dynamische milieu van ploegen, bemesten, ontwateren en bespuiten houden maar weinig soorten het uit. Kreeken worden gezien en gebruikt als watergangen. Natuur in en langs kreeken wordt als een toevallige factor alleen dan geaksepteerd als de hoofdfunctie niet in gevaar komt.

Wegbermen en dijkhellingen worden lang niet altijd onderhouden zoals het zou kunnen. Kortom, natuur speelt bij handelingen in het landelijk gebied, noch bij het inrichten daarvan enige rol van betekenis.

Nieuwe Natuur

Naar de mening van de vereniging Hoerschewaards Landschap dient op korte termijn begonnen te worden met het scheppen van nieuwe natuur. Het is niet mogelijk de natuur van voor de bedijkingen te herstellen. Het is wel uitvoerbaar lokaal de situatie van vóór het stoomgemaal en de ruilverkavelingen terug te brengen.

Het gaat erom de natuur weer de plaats te geven die haar toekomt. Binnen de Hoeksche Waard is gebrek aan duurzame onderling verbonden biotopen.

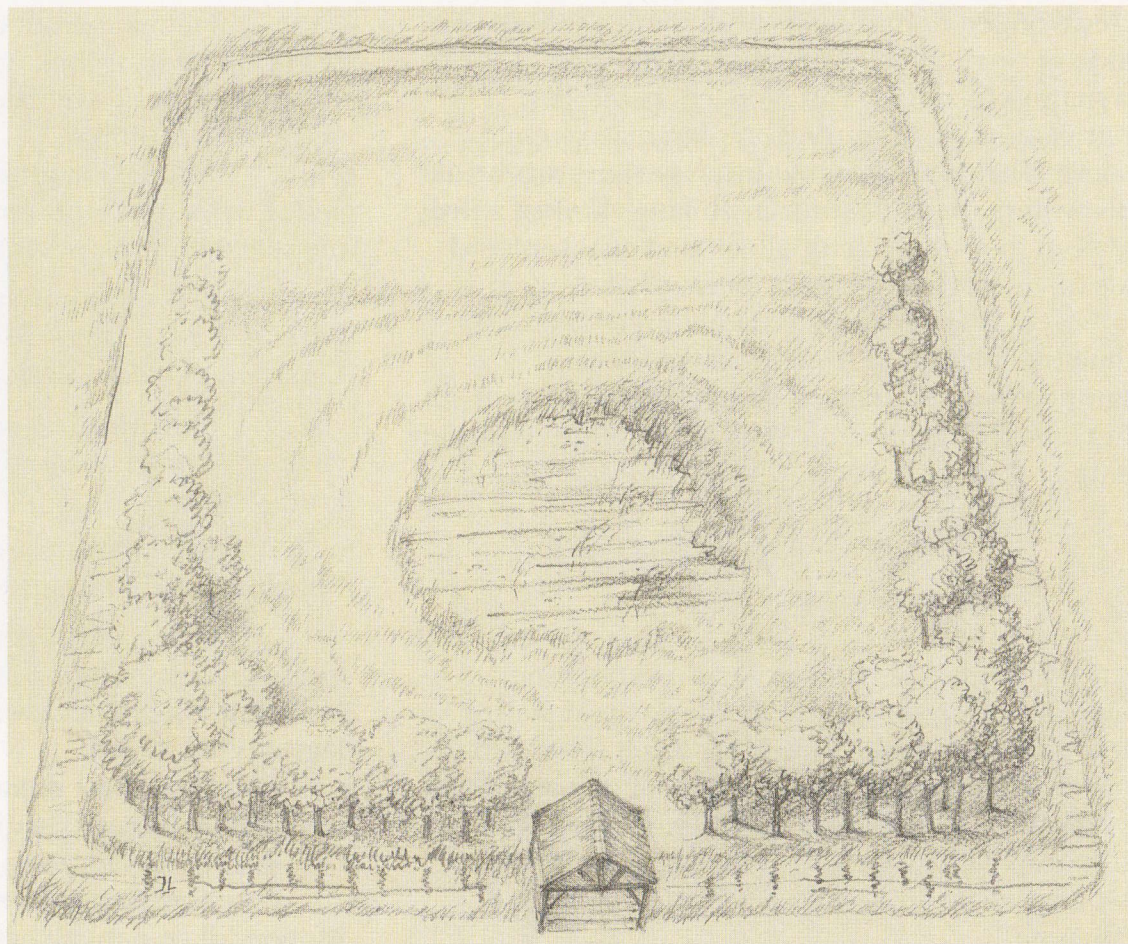
Middels natuurontwikkeling kan een en ander verbeterd worden. In grote trekken zal nieuwe natuur ruimtelijk bestaan uit:

- a. een praktisch aaneengesloten bos- of parklandschap langs de Oude Maas tussen Oud-Beijerland en Puttershoek
- b. natuurlijke ontwikkeling van de oevers van een aantal noord-zuid en oost-west lopende kreeksystemen
- c. herstel van een aantal grasgorzen langs Spui en Hollands Diep-Haringvliet
- d. het aanleggen van een vooroeververdediging langs de oever van het Hollands Diep teneinde afslag te stoppen en lagunes te creëren.

Daarnaast dienen de potentiële mogelijkheden van de dijkhellingen door een beter beheer tot ontwikkeling gebracht te worden.

„In vroeger jaren waren de meeste binnendijken dankzij het extensieve gebruik erg

Een vogelkijkplas is een zeer geëigend middel om mensen op betrekkelijk eenvoudige wijze te laten kennismaken met watervogels. Mits goed ingericht en beheerd, zal een vogelkijkplas in elk seizoen iets te bieden hebben. Educatieve bebording mag daarbij niet ontbreken. De plas en de bijbehorende grazige zône kan het beste aangelegd worden langs belangrijke fietsroutes. Zo kan een groot publiek bereikt worden.



bloemrijk. De gevarieerde begroeiing was niet alleen visueel aantrekkelijk, maar trok op haar beurt ook weer diverse vogels en insecten aan. Van de geschetste rijkdom is tegenwoordig weinig meer over. Dw meeste binnendijken worden gebruikt voor intensieve schapenhouderij of als modern hooiland. Voortdurende begrazing en geregelde behandeling met kunstmest veranderde de dijkellingen in groene tapijten waarin het gras sterk overheerst en kruiden het onderspit delven. Herstel van de oude rijkdom is wenselijk en op termijn zeker mogelijk."

Na de realisering van het bovenstaande zal zowel binnen- als buitendijks een netwerk van voornamelijk natte biotopen zijn ontstaan.

Dit Hoekschewaardse netwerk zal gaan fungeren als de noodzakelijke aanvulling op de ecologische hoofdstructuur van ons land zoals geschetst in het nationale Natuurbeleidsplan.

Natuurontwikkeling in de Hoeksche Waard valt ook binnen de doelstelling van de 4e Nota Ruimtelijke Ordening welke zegt te streven naar meer gelijkwaardigheid tussen de diverse functies van het landelijk gebied.

Last but not least zijn er duidelijke

verbanden tussen het Hoekschewaardse plan en de natuurontwikkelingsgebieden die in het streekplan Zuid-Holland-Zuid zijn aangegeven.

De Nieuwe Biotopen

De nieuwe biotopen als rietkragen, draslanden, grasstroken, bossages en ondiep water zullen binnen het overige polderlandschap bestaansvoorwaarden bieden aan *blijfnatuur* en *reisnatuur*. Onder blijfnatuur wordt verstaan het geheel aan planten en dieren dat voor langere tijd ter plekke verblijft om er o.a. te broeden, te overwinteren of te ruïen. Tot de reisnatuur worden die organismen gerekend die slechts kortere tijd ergens pleisteren.

Zij kunnen op weg zijn naar hun winter- of zomerverblijven. Zij kunnen ook op zoek zijn naar nieuwe leefgebieden. Voor het bereiken van deze gebieden zijn goede verbindingswegen onontbeerlijk. Naast een goede infrastructuur voor de mens (waar vind je in ons land geen wegen?), dient er ook een goede infrastructuur voor de natuur te zijn.

Natuurontwikkeling in de Hoeksche Waard kan daartoe bijdragen.

Nieuwe natuur is van belang voor verschillende groepen organismen. In grote lijnen zal het gaan om amfibieën als bruine kikker, pad en kleine watersalamander, riet- en moerasvogels zoals kleine en grote karekiet, blauwborst, blauwe reiger, roemdomp, eenden en rallen, roofvogels als bruine kiekendief, diverse kleine zoogdieren waaronder op de lange duur ook de otter, insecten en water- en moerasplanten als zwanebloem, leverkruid, heemst, dotterbloem en vele andere.

De Recreant en de Nieuwe Natuur

In de Hoeksche Waard is buiten de kernen weinig openbaar groen van enige omvang. Recreatief fietsen en wandelen moet meestal op landbouwwegen plaatsvinden. Deze wegen zijn vaak ook autowegen. Bestaande natuurgebieden zijn met veel moeite door de groene organisaties veilig gesteld. Het zijn restanten van de grote gehelen van weleer. Ze vormen de laatste versnipperde vluchtheuvels.

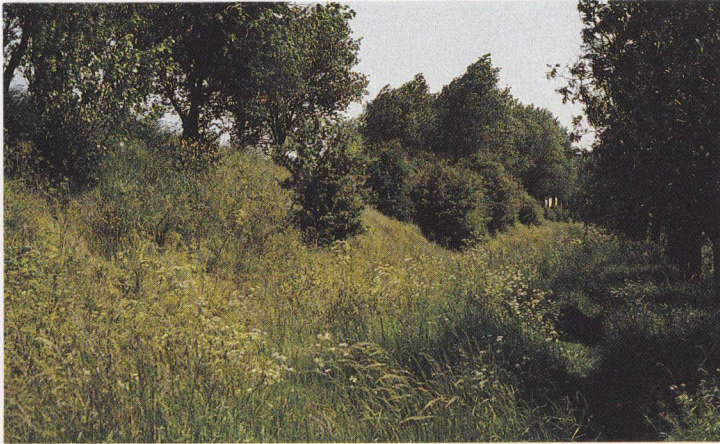
Door hun kwetsbaarheid kunnen ze maar beperkt opengesteld worden. In de nieuw te ontwikkelen gebieden kan vanaf het begin rekening worden gehouden met extensieve recreatie. Middels handig aangelegde paden en observatiepunten kan van de natuur genoten worden zonder dat de hoofddoelstelling van de natuurontwikkeling geweld aangedaan hoeft te worden.

Op een of meerdere lokaties kan een vogelkijkplas aangelegd worden. In binnen- en buitenland is gebleken dat dergelijke projecten snel kunnen uitgroeien tot attractiepunten van formaat.

Een relatief groot publiek kan zo op eenvoudige wijze in nauw contact gebracht worden met natuur.

Uitvoering en Beheer

Natuurontwikkeling is een betrekkelijk nieuw begrip. In brede kringen is het volkomen onbekend. Voor het welslagen van natuurontwikkeling in de Hoeksche waard is een

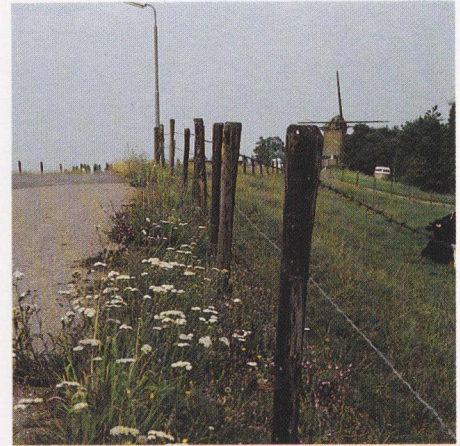


(rechts) Welig begroeide dijken — vluchtheuvel voor plant en dier.

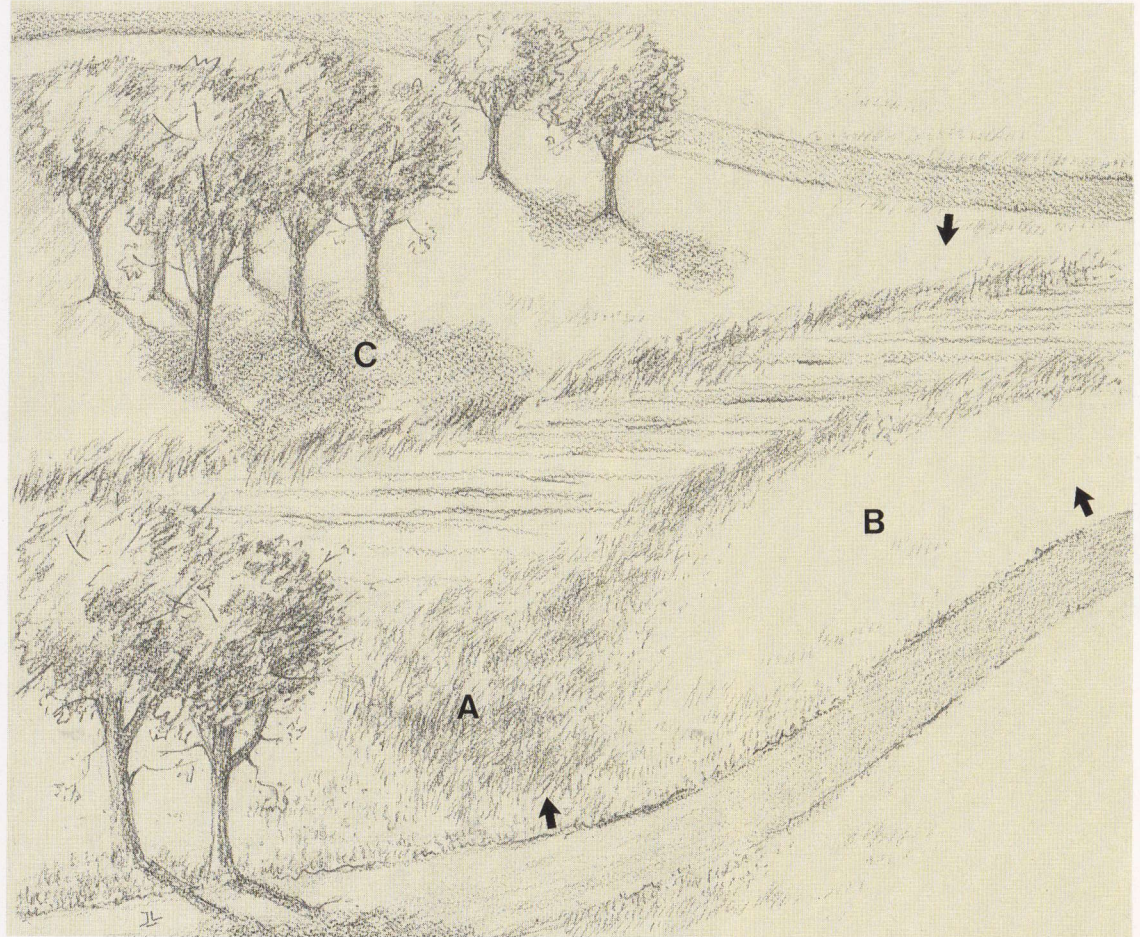
(links) Planten resten slechts smalle marges.

(linksonder) Rijke slootbegroeiing met o.a. waterviolier.

(rechtsonder) Brede rietkragen bieden voor diverse bewoners broed- en voedselruimte.



„Voorbeeld van hoe een deel van een kreek voor de natuur en extensieve recreatie kan worden ingericht. Bij A is een ondiepe inspringing gegraven. Daar is plaats voor biezten, zeggen en kruidenrijk riet. B is een grazige vlakte met een talud van b.v. 1:5 zodat een geleidelijke overgang van nat naar droog kan plaatsvinden. Bij C is een bosje voorzien. De oever kan plaatselijk afgevlakt worden. Er is doorgaans een rietkraag. Bij $\downarrow\uparrow$ zijn mogelijkheden om pleksgewijs de kreek te overzien of om er langer te verblijven. Zo worden rust en onrust gezōneerd.



breed draagvlak nodig onder bevolking en bestuurderen. Gerichte voorlichting kan algemeen enthousiasme losmaken.

Een goed samenwerkingverband tussen overheden, de georganiseerde landbouw en de groene organisaties lijkt de beste garantie voor een goede planning en aanpak van de boven geschetste projecten. De benodigde financiën kunnen gevonden worden in de bestaande regelingen en instrumenten zoals Relatienota, Natuurbeschermingswet, Landinrichtingswet en een aantal provinciale subsidiemogelijkheden voor aanleg en onderhoud van kleine landschapselementen.

Genoemde regelingen en wetten hebben echter het nadeel dat ze vaak maar beperkt toepasbaar zijn of slechts met kleine budgetten werken.

In het Natuurbeleidsplan wordt gewag gemaakt van het streven de verschillende regelingen beter op elkaar af te stemmen en de diverse budgetten te vergroten. Gezamenlijke druk van lagere overheden en groene organisaties op de landelijke politiek kan helpen het genoemde streven te bespoedigen en positief te beïnvloeden.

Zoals in de inleiding reeds werd aangegeven, verwacht het rijk aanvullend natuurbeleid van de lagere overheden. Het rijk houdt zich bezig met de ecologische hoofdstructuur van ons land. De bescherming, versteviging en ontwikkeling van de lokale ecologische structuren ligt voor een belangrijk deel in handen van gemeenten en provincies.

De zes Hoeksewaardse gemeenten staan samen met de provincie Zuid-Holland voor een veelbelovende uitdaging. Indien men bedenkt dat met slechts een hectare grond een kreekoever van tien meter breed en een kilometer lang natuurlijk ontwikkeld kan worden, dringt het besef zich op dat met vereende krachten in de Hoeksche Waard een landschap gecreëerd kan worden waarin plaats is voor een duurzame natuur, een duurzame geïntegreerde landbouw en een op natuurbeleving gerichte recreatie."



